



50let Opatovického kanálu



*Vítejte v kraji rákosí a vod,
vítejte na Bohdanečsku.*



Splav výrovskeho mlýna. Foto z konce 19. stol.

Opatovický kanál – základní údaje

- > nadmořská výška hladiny u jezu v Opatovicích nad Labem: 225 m n. m.
- > nadmořská výška hladiny původního ústí do slepého ramene Labe u Semína: 206,9 m n. m.
- > původní výškový rozdíl: 18,1 m
- > původní spád hladiny: 2,72 m (po odečtení výšky jezů)
- > nadmořská výška hladiny ústí do Labe: 202 m n. m. (současný stav)
- > dnešní výškový rozdíl: 23 m
- > dnešní spád hladiny: 7,62 m (po odečtení výšky jezů)
- > výškový rozdíl původního toku kanálu od vtoku do ústí: 18,1 m
- > původní délka toku: 34,42 km (k ústí do slepého ramene Labe 32,18 km)
- > dnešní délka toku: 32,69 km
- > šířka toku: nejvíce 15 m (u vtoku), nejméně 2,5 m (u ústí do Labe)
- > průměrná hloubka: 1,5 m



500 let Opatovického kanálu



Až někdy pojedete po dálnici D11 na Hradec Králové, odbočte na výjezdu 84 po rychlostní silnici R35 směrem na Pardubice. Po třech kilometrech přijedete na tříúrovňovou křižovatku u Opatovic, která má dvacet mostů, kruhový objezd o průměru 250 metrů a estakádu tyčící se 12 metrů nad terénem. Nenechte se strhnout velkolepostí této silniční stavby, zpomalte a podívejte se dolů. Přímo uprostřed kruhového objezdu spatříte státem chráněnou **kulturní památku Opatovický kanál**.

Během průjezdu sotva postřehnete, že v něm voda se svými 2,5 m³/s vůbec teče. Přitom před 500 lety bylo přímo tudy svedeno 6,5 m³/s, tedy 20 % toku řeky Labe. Dílo ve své době sloužilo k napájení největších rybníků perněštejské éry.

Vilém z Pernštejna získal panství někdejšího **opatovického kláštera** v roce 1490. Prakticky okamžitě se pouští do obnovy rybníků zaniklých v průběhu husitských válek. Opatovický kanál má v roce 1498 délku kolem 15 km, vede až do Bohdanče, odkud se stáčí jižním směrem zpátky do Labe. Již v této době je zřejmé, že budování dalších hlavních rybníků o výměrách v řádech stovek hektarů, bude vyžadovat rozšíření jeho kapacity. Záruka dlouhodobé návratnosti investic převedením kanálu a labského jezu do dědičného vlastnictví vede Viléma z Pernštejna k mimořádné stavební expanzi. Během následujících 16 let **dochází k prodloužení kanálu na konečných 34 km** a k jeho vyústění zpět do Labe za obcí Semín.

Pro urychlení výstavby je v roce 1503 povolán na pomoc **Kunát mladší z Dobřenic**, jenž je ve své době uznávaným rybničním projektantem, navíc se znalostí místního prostředí. Než odejde Kunát na Pardubicko, zaučí na Třeboňsku rybníkářskému řemeslu svého nástupce, nadějného myslivce Štěpánka Netolického. Práce na kanále nabírají na intenzitě.



*Morávkův mlýn v Opatovících n. L.
Foto z konce 19. stol.*



*Mlýn ve Výrově
Foto z konce 19. stol.*



*Mlýn v Starých Ždánicích
Foto ze začátku 20. stol.*



*Mlýn v Černé u Bohdanče
Foto z konce 19. stol.*



Základní a nejdůležitější stavbou Opatovického kanálu byl jez v Opatovicích nad Labem. Foto z konce 19. stol.

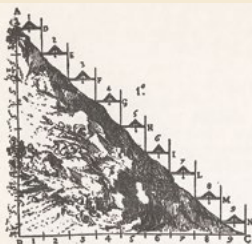


Jeden z nejdůležitějších úkolů, vyměření trasy a výpočet potřebné výšky jezů a stavidel, prováděli dávní rybníkáři v 16. stol. pouze s jednoduchými pomůckami a důkladnými znalostmi geometrie.

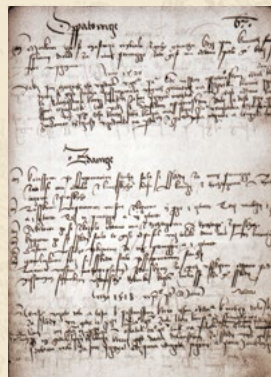
Rytina ze starého rukopisu o zeměměřičství znázorňující svahování.

Rozšíření rybníční soustavy si vyžaduje **vybudování nového jezu na Labi**, který bude zvládat jak vyrovnané napájení kanálu, tak i převedení velkých vod. Kunát se svého úkolu zhostí svědomitě a tak je při dokončení opatovického jezu v roce 1513 uváděn jako jeho stavitel.

Technicky byla stavba kanálu v polabské nížině velmi složitá. Kanál prochází v řadě míst písčítým podložím s vysokým průsakem. Proto musí být jeho koryto nasedláno **nepropustným jilem** dovezeným ze vzdálenějších lokalit. Pro překlenutí terénních nerovností jsou na řadě míst vybudovány umělé násypy a teprve na jejich vrcholech je vybudováno koryto. Pro zajištění minimálního spádu vody jsou do dna kanálu umístěny pravidelně **dubové prahy** k dosažení podélného sklonu tohoto důmyslného vodního díla. Dodnes napouští Opatovický kanál v okolí Lázní Bohdanče několik rybníků. Ty se vypouštějí do níže položených **vodotečí**, které kanál podtékají na několika **akvaduktech**.



500let OPATOVICKÉHO KANÁLU



Rybniční registra Viléma z Pernštejna zaznamenávala nábrady, které dostávali poddani na panství od Viléma z Pernštejna za zábor půdy při stavbě rybníků a stok nebo při abnormálním podmáčení poli a luk. Záznam u obce Opatovice nad Labem z roku 1518 dokládá dostavbu jezu a rozšíření kanálu.

Vischerova mapa pardubického panství z roku 1688 zachycuje soustavu rybníků, kanálů a stok, jak v zásadě vznikla již na přelomu 15. a 16. stol. za pánů z Pernštejna.

Klíčovým prvkem tohoto vodohospodářského díla je vlastní koncept **vzednutí hladiny vody v kaskádě** pěti stupňů. Prvním stupněm je zmíněný nový jez u Opatovic, jenž umožnil rozšířit rybník Čeperka na výměru 1 200 ha (v té době největší rybník v Čechách). Další čtyři stupně zajišťují **mlýny ve Ždánicích, Bohdanči, Břehách a Semíně**. Před každým stupněm je umístěno napouštění několika hlavních rybníků o celkových výměrách stovek hektarů. Jednotlivé mlýnské stupně umožňují udržet v kanále minimální spád a do dnešních dnů dosud nepřekonané možnosti co se týká rozlohy rybníční soustavy. Vždyt jen 20 největších rybníků napájených Opatovickým kanálem má ve druhé polovině 16. století rozlohu 3 450 ha.

Rybníční hospodářství v té době představuje pro Pernštejny více než 70 % příjmů vrchnostenské pokladny. **Páni z Pernštejna** jsou v první polovině 16. století **nejbohatším šlechtickým rodem** u nás. Pouhých 15 let po uvedení Opatovického kanálu do plného provozu,





Jez u Břehů



*Most u Opatovic nad Labem
Foto z doby kolem roku 1900*



*Lososnice na jezu v Opatovicích
nad Labem. Foto z konce 19. stol.*

*Obdivuhodnými stavbami jsou
mimourovňová křížení toku
Opatovického kanálu s níže
položenými vodními toky, jedním
z nich je akvadukt u Semína.*

v roce 1528, uvádí Vilémův syn Vojtěch v daňovém přiznání majetek třikrát větší než je jmění druhého nejbohatšího šlechtického rodu Rožmberků.

Pro udržení efektivního chodu tohoto výnosného podnikání bylo nutné kanál udržovat. Starší část toku od Opatovic k bohdanečským sádkám byla rozdělena na jednotlivé úseky, jež byli místní obyvatelé povinni třikrát až čtyřikrát do roka čistit. Tato robotní povinnost přetrvala z dob existence opatovického kláštera. Na údržbu úseku od Bohdanče k Semínu, postavené v perňštejnské ěře, najímal fišmistr placené nádeníky.

Přestože většina rybníků je dnes již ztracena v zástavbě později vzniklých obcí, komunikací, průmyslových areálů či pískoven, **kanál samotný se dál klikatí krajinou**, aby nám připomínal největší rybníční soustavu vybudovanou v českých zemích.





Opatovický kanál v krajině

Ocitlivém přístupu našich předků k přírodě svědčí fakt, že se větší část toku kanálu zachovala v původní podobě. Koryto má často podobu přirozených říčních meandrů. Zpevnění břehů obstarávají svými kořenovými systémy staré porosty lip, dubů a olší. Jen zřídka jsou břehy zpevněny kamennou dlažbou. Koruny mohutných dubů se nad hladinou spojují a spolu s pomalu proudící vodou vytvářejí esteticky působivý krajinný celek. Přestože je Opatovický kanál dílem lidských rukou, dnes téměř nepoznáme, že se nejedná o nížinnou řeku. Příroda se celé soustavy rybníků i kanálů tak říkajíc zmocnila, vzala je za své. Dnes je tato soustava po stránce botanické i zoologické tím nejzajímavějším, co lze na Pardubicku spatřit.

*Úsek toku v listnatých lesích
u Lázní Bohdanče*



*Napouštěcí stavidlo Bohdanečského
rybníka*

*Duby, lípy a olše svými kořenovými
systémy zpevňují břehy. Vlevo kanál
protékající obcí Čeperka.*





Stulík žlutý (Nuphar lutea)

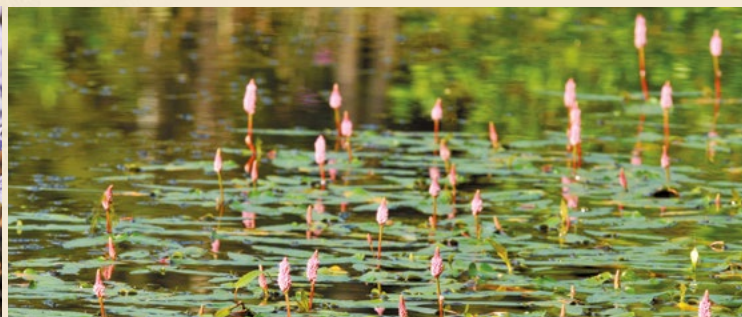


Podbělek šupinatý (Lathraea squamata)

Jaterník podléška (Hepatica trilobía), vpravo rdesno obojživelné (Pescicaria amphibia)

Flora

Vodní tok Opatovického kanálu je většinou vrouben lesy. Zcela převažují lesy listnaté. Pouze v některých místech teče kanál mladým lesem z borovic a smrků, místy břeh vroubí bílé kmeny bříz. Květenu lze rozčlenit na druhy s přímou vazbou na kanál a na druhy širšího okolí. Na samotném kanálu jsou botanicky nejzajímavější především nezastíněné úseky toku. Na březích, zejména v zátočinách, rozkvétají v létě růžová květenství několika nápadných rostlin. Najít je není příliš snadné, přicházíme-li po souši. V podrostu listnatých lesů je bohatě vyvinuto bylinné patro, v němž časně na jaře rozkvétá řada charakteristických druhů rostlin. Jejich doba květu je přísně omezena, v hojném počtu je můžeme nalézt jedině v březnu a dubnu.





Fauna

Staleté stromy hostí specifickou faunu **bezobratlých**. V dutých kmenech se vyvíjejí vzácní brouci páchníci hnědí spolu s ještě o něco vzácnějšími zlatohlávky skvostnými. V dřevě a pod kůrou starých vrb se vyvíjí nápadný a vcelku hojný tesařík pižmový. Po celé léto se můžeme kdekoliv u kanálu věnovat pozorování neskutečného množství různobarevných šidílek, vážek a motýlic. Jejich vývoj probíhá přímo v pomalu tekoucí vodě kanálu, stejně jako vývoj komárů.

V listnatých lesích poletuje za slunných dnů druhově pestré společenstvo denních motýlů. Nápadným zjevem je kupříkladu martináček habrový. Poněkud exotický vzhled má výborně létající lišaj lipový. V hustých porostech kopřiv na březích kanálu lze vcelku snadno nalézt početné shluky housenek dvou našich relativně hojných baboček – kopřivové a pavího oka.

Ryby tvoří pochopitelně charakteristickou skupinu živočichů tohoto vodního díla. Druhové spektrum úlovků rybářů není příliš bohaté. Kapři, štiky a okouni se do vod kanálu mohou dostat jedině z Labe a výjimečně i z rybníků. V cestě kanálem jim rovněž stojí několik technických staveb, jezů a malých vodních elektráren. Proto jsou početně nejvíce zastoupeny spíše menší druhy plevných ryb.

*Vážka čtyřskvrnná
(Libellula quadrimaculata)*



*Zlatohlávek skvostný
(Protactia aeruginosa)*



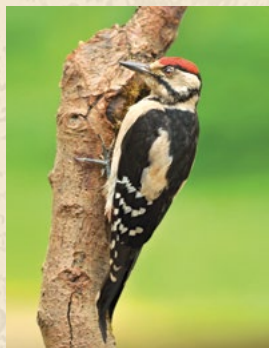
*Perlín ostrobřichý
(Scardinius erythrophthalmus)*



Rosnička zelená (Hyla arborea)



Leďnáček říční (Alcedo atthis)



Strakapoud velký (Dendrocopos major)

Užovka obojková (Natrix natrix)



V nepříliš rychle tekoucí vodě kanálu se rozmnožuje několik druhů dnes stále více ohrožených **obojživelníků**. Vyhledávají tůňe zarostlé vodním rostlinstvem a zátočiny se slabým proudem, zastihnout je můžeme také v lesích a na loukách v okolí kanálu. Nejhojnější jsou dva druhy tzv. zelených skokanů. Nepoměrně vzácněji byli zjištěni i skokan hnědý, skokan štíhlý, rosnička a ropucha zelená. V zatopených písnicích u Starých Ždánic a Dolan byla zastížena velmi skrytě žijící blatnice skvrnitá, která patří k nejvzácnějším druhům žab u nás.

Pozornost si zaslouží také **plazi**. Při troše štěstí můžeme zahlédnout elegantní užovku obojkovou či ještěrku obecnou a slepýše křehkého. Docela překvapivý je výskyt ještěrky živorodé, která za normálních okolností obývá chladné oblasti v horách a podhůřích. U Opatovického kanálu ostrůvkovitě osídluje podmáčené nebo rašelinné louky u Lázní Bohdanče, Neratova a Přelovic.

Ptáci jsou nejnápadnější živočichové. Kulaté otvory v dutých kmenech a větvích starých stromů na březích kanálu jsou dílem datlovitých práků, kteří tu hnízdí. Dutiny využívají také mnohé druhy sýkor, brhlíci lesní, špačci a lejskové. Zahlédnout volavku popelavou, jak číhá nad kanálem na kořist, není v posledních letech vzácnost. Díky tomu, že elektrárna v Opatovicích vypouští v zimě do kanálu vodu o teplotě cca 15 °C, hladina kanálu

většinou nezamrzá. Proto je vyhledávána k zimování nejen kachnami a dalšími druhy ptáků. Pozorovat nad hladinou kanálu ledňáčka říčního není rovněž nic mimořádného.

V lesích v nejbližším okolí kanálu žije poněkud odlišná fauna ptáků. Z mnoha druhů lze jmenovat např. žluvu hajní, sojku obecnou, drozda zpěvného, strážlíka, pěnice, dlaska nebo rehka zahradního. Svým monotónním houkáním upoutá pozornost kalous ušatý hnízdící nejčastěji ve starých hnízdech straky.

Stále častěji se můžeme v okolí kanálu setkat se třemi druhy ptáků, kteří patří mezi naše největší a nejnápadnější. S rozpětím křídel 2,5 metru je nepřehlédnutelný orel mořský, který hnízdí v okolních lesích již několik let. Nepřeslechnutelné je troubení jeřábů popelavých. V Lázních Bohdanči po dlouhá desetiletí hnízdí na komíně v areálu lázní čáp bílý. Své hnízdní nory si v kolmých stěnách velkých písniků u Starých Ždanic a Dolan vyhrabávají břehule říční.

Také skupinu **savců** lze rozdělit na druhy, které jsou s existencí kanálu bytostně vázány, a na druhy osídlující jeho nejbližší okolí. V posledních dvou desetiletích se zde rozšířila zajímavá vodní šelma vydra říční, která se živí rybami a dalšími živočichy. Ve vodě kanálu trvale žije a v jeho březích si vyhrabává nory ondatra pižmová. V blízkosti kanálu se rozšířily dva druhy nepůvodních šelem, které působí rozsáhlé škody na drobných zvířatech. Jedná se o norka amerického a psíka mývalovitého původem z východní Asie. V dutinách starých stromů se přes léto ukrývají a svá mláďata vyvádějí také některé druhy netopýrů.

Setkat se lze i s druhy žijícími v širším okolí, které u kanálu nalézají dostatek potravy. To platí např. o hmyzožravém ježku západním nebo o veverce obecné.



Kalous ušatý (Asio otus)



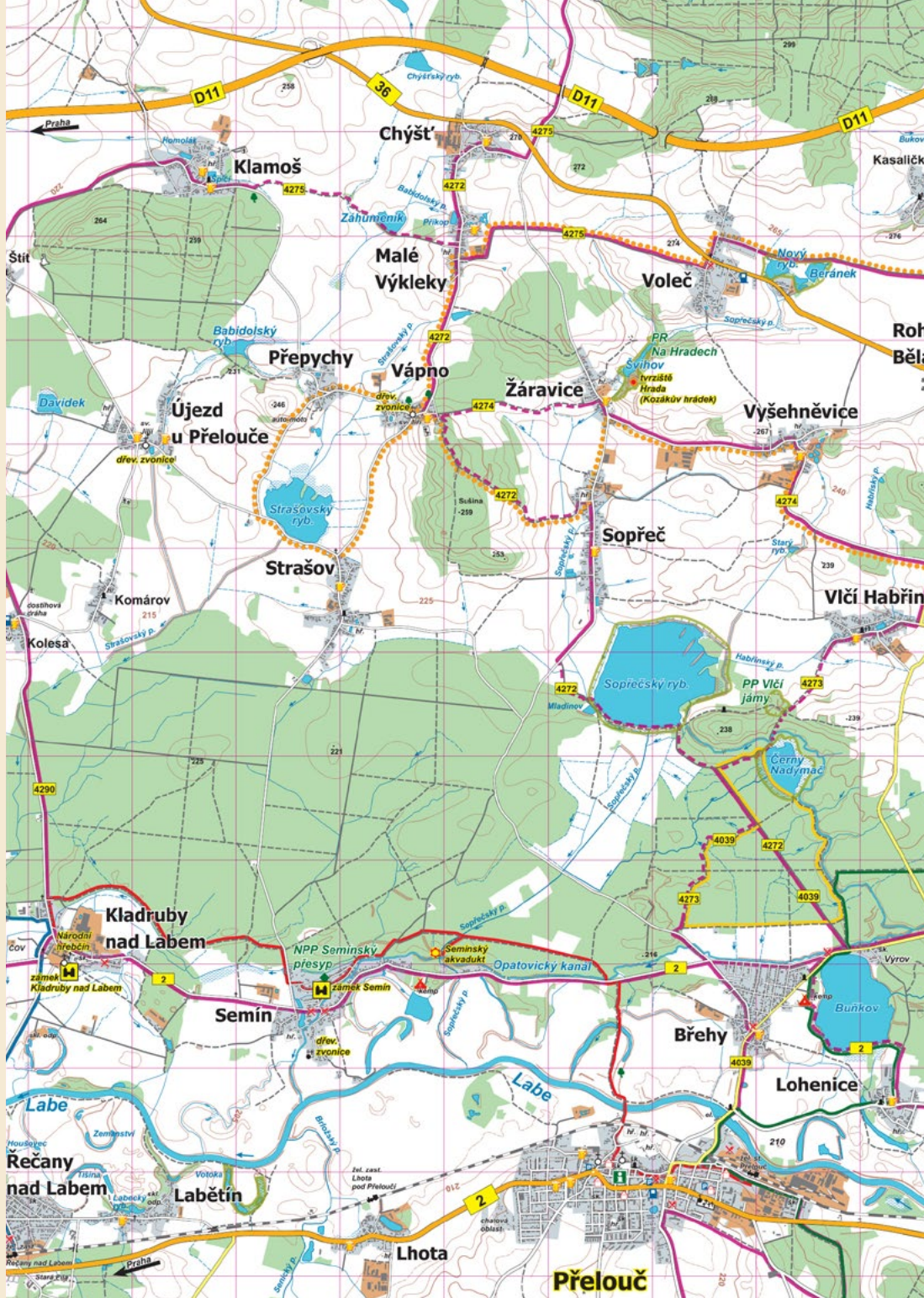
Netopýr hvízdavý (Pipistrellus pipistrellus)



Veverka obecná (Sciurus vulgaris)

Norek americký (Neovison vison), vlevo volavky v okolí Neratorva





D11

Chýst'

Klamoš

Malé
Výkleky

Voleč

Prepychy

Vápno

Žaravice

Vyšehňovice

Újezd
u Přelouče

Strašov

Sopřec

Vlčí Habřiny

Kladruby
nad Labem

Semín

Břeňy

Lohenice

Rečany
nad Labem

Labětín

Lhota

Přebouč



Bohdanečsko



Regionální svazek obcí Bohdanečsko byl **založen v roce 2000** s cílem podporovat rozvoj obcí sdružených v okolí přirozeného centra, Lázní Bohdanče, jediného lázeňského místa v Pardubickém kraji. Rovinatá krajina, které vtiskly charakteristickou tvář **pozůstatky středověké rybníční soustavy**, vybízí k pěším procházkám, nenáročným cyklistickým výletům či k projíždkám na koni. Na návštěvníky čeká přes 100 km **značených cyklotras „Podél Opatovického kanálu“**, jež jsou doplněny odpočinkovými místy a tematickými mapami, turistické i naučné stezky. Poklidný tok **Opatovického kanálu** je ideální pro nenáročné vodáky. Četné **písníky** nabízejí možnost **velmi kvalitního koupání** v přírodě. K dispozici jsou služby pro turisty, jako je ubytování, stravování, půjčovny kol nebo třeba golfové hřiště. Od roku 2014 je možné zakoupit **certifikované výrobky** opatřené značkou *KRAJ PERNŠTEJNŮ regionální produkt®*.

V současné době je na Bohdanečsku sdruženo **25 obcí**.

Lázně Bohdaneč

www.lazne.bohdanec.cz

Počet obyvatel: 3 525

První zmínka: r. 1343, spor mezi občanem Křížem a bohdanečským farářem

Stojí za to navštívit: naučnou stezku Gočárův okruh – stavby architekta Josefa Gočára, kostel sv. Maří Magdalény, expozici v předsálí radnice, náměstí s fontánami, lázeňský park



Břehy

www.obecbrehy.cz

Počet obyvatel: 1 044

První zmínka: v 11. stol. náležela obec k opatovickému klášteru

Stojí za to navštívit: mlýn Výrov, autokemp Buňkov, naučnou stezku *Okolo rybníka Buňkova*



Bukovka

www.bukovka.cz

Počet obyvatel: 392

První zmínka: r. 1365 založil vladyka Bukůvka na místě tvrz

Stojí za to navštívit: evangelický kostel, dřevěnou zvoničku, drobné památky



Černá u Bohdanče

www.cerna-u-bohdance.cz

Počet obyvatel: 650

První zmínka: r. 1377 prodal Albert z Cimburka obec opatovickému klášteru

Stojí za to navštívit: mlýn ze 17. stol., dřevěnou zvoničku, drobné památky



Dolany

www.obecdolany.cz

Počet obyvatel: 394

První zmínka: v 11. stol. náležela obec k opatovickému klášteru

Stojí za to navštívit: kostel sv. Vojtěcha, barokní kapli sv. Floriána, drobné památky





Chýšť

www.chyst.cz

Počet obyvatel: 207

První zmínka: r. 1368, původní tvar názvu obce byl Kyjiště

Stojí za to navštívit: jedinou obec tohoto jména a její drobné památky



Kasalice

www.kasalice.eu

Počet obyvatel: 183

První zmínka: r. 1372

Stojí za to navštívit: bývalou tvrz za obcí, drobné památky



Křičeň

www.kricen.cz

Počet obyvatel: 276

První zmínka: r. 1436 byla obec v držbě Diviše Bořka z Miletínka

Stojí za to navštívit: drobné památky



Malé Výkleky

www.malevykleky.cz

Počet obyvatel: 130

První zmínka: r. 1521

Stojí za to navštívit: drobné památky



Neratov

www.neratov-novinsko.cz

Počet obyvatel: 165

První zmínka: v 11. stol. náležela obec k opatovickému klášteru

Stojí za to navštívit: naučnou stezku Pernštejnskými rybníky, drobné památky

Plch

www.obecplch.cz

Počet obyvatel: 98

První zmínka: r. 1777, obec byla založena na místě vysušeného rybníka

Stojí za to slyšet: pověst o Ohnivém muži, který má krok z Plchu do Osic



Pravy

www.pravy.cz

Počet obyvatel: 100

První zmínka: r. 1402 stála na místě tvrz, kolébka vладыků z Prav

Stojí za to navštívit: jedinou obec tohoto jména a její drobné památky



Přelovice

www.obecprelovice.cz

Počet obyvatel: 214

První zmínka: r. 1366 náležela obec k opatovickému klášteru

Stojí za to navštívit: drobné památky



Přepychy

www.obec-prepychy.cz

Počet obyvatel: 85

První zmínka: r. 1337

Stojí za to navštívit:

drobné památky



Rohovládova Bělá

www.rohovladovabela.cz

Počet obyvatel: 607

První zmínka: r. 1282 – založení kaple sv. Jiří

Stojí za to navštívit: kostel sv. Petra a Pavla, drobné památky





Rohoznice

www.rohoznice.cz

Počet obyvatel: 265

První zmínka: r. 1372, název obce odvozen od místa hojného rákosí – rohozná

Stojí za to navštívit: lovecký zámček z 19. stol., zbytky středověkého tvrziště Na Kotli



Rybitví

www.rybitvi.cz

Počet obyvatel: 1 342

První zmínka: r. 1377 byla obec prodána opatovickému klášteru

Stojí za to navštívit: rodný dům bratranců Veverkových, drobné památky



Sopřech

www.soprec.com

Počet obyvatel: 269

První zmínka: v 11. století náležela obec k opatovickému klášteru

Stojí za to navštívit: drobné památky



Újezd u Přelouče

www.ujezduplelouce.cz

Počet obyvatel: 225

První zmínka: r. 1299

Stojí za to navštívit: kostel sv. Jiljí z konce 14. stol., zvonici z 16. stol., letní taneční parket s více než 40letou tradicí



Vápno

www.obec-vapno.cz

Počet obyvatel: 128

První zmínka: r. 1337 v zemských deskách českých

Stojí za to navštívit: gotický kostel sv. Jiří, unikátní otevřenou dřevěnou zvonici, drobné památky

Vlčí Habřina

www.vlcihabrina.cz

Počet obyvatel: 313

První zmínka: r. 1346

Stojí za to navštívit: „vlčí jámy“,
drobné památky



Voleč

www.volec.unas.cz

Počet obyvatel: 370

První zmínka: r. 1398

Stojí za to navštívit: volečský masopust,
drobné památky



Vyšehněvice

www.vysehnevice.cz

Počet obyvatel: 258

První zmínka: ve 14. stol. stávala
na místě domů čp. 4 a 32 tvrz

Stojí za to navštívit: Advent s betlémem,
Kalendárium, kvetoucí azalky před hostincem



Žáravice

www.zaravice.wbs.cz

Počet obyvatel: 121

První zmínka: r. 1436 věnoval král
Zikmund obec Diviši Bořkovi z Miletínka

Stojí za to navštívit: přírodní divadlo
a rezervaci Na Hradech, drobné památky



Živanice

www.zivanice.cz

Počet obyvatel: 1 000

První zmínka: r. 1226, pravděpodobně
založení obce již v r. 1145

Stojí za to navštívit: kostel Zvěstování
Panny Marie, drobné památky





Národní přírodní rezervace Bohdanečský rybník a rybník Matka



Vydává: ©2019 **Regionální svazek obcí Bohdanečsko** • www.bohdanecko.cz

Text: Adolf Vondrka, Vladimír Lemberk, Lenka Křivská

Foto: Radek Drahný, Vladimír Lemberk, Pavel Tomiška,

archív Východočeského muzea v Pardubicích a Města Lázně Bohdaneč

Grafický návrh: 2123design s.r.o.